



Survey Pro

Ajouter un fond de plan





Résumé

Ce document décrit comment gérer et utiliser des fonds de plan dans l'application pour carnet d'arpentage Spectra Precision, Survey Pro. Ce logiciel peut gérer des cartes de format vectoriel ou raster. Les cartes vectorielles sont des plans conçus sur une plateforme de CAO (Conception Assistée par Ordinateur) et qui représentent généralement des routes, points, limites et/ou tout autre objet qui peut être dessiné par des lignes. Les cartes raster sont des images généralement créées à l'aide de photographies aériennes et qui illustrent avec un haut niveau de détails le terrain d'un secteur en particulier.

Survey Pro v. 6.0.1 supporte les formats de données **vectorielles** suivants :

- Open Street Map (*.osm)
- ArcView Shapefiles (*.shp)
- DXF AutoCAD (*.dxf)

En ce qui concerne les données **raster**, Survey Pro supporte des formats de fichiers géoréférencés suivants :

- Image GeoTIFF (*.tif)
- Image JPEG (*.jpg)



Ajouter un fond de plan dans Survey Pro

Cansel

Procédure


Pour ajouter un fond de plan à une étude, procéder de la façon suivante :

- Installer la dernière version disponible du logiciel Survey Pro (dans cet exemple, la version 6.0.1 est utilisée) ;
- Copier votre fichier de fond plan vectoriel ou raster dans le répertoire **\Survey Pro Jobs** de votre carnet d'arpentage. Vous pourriez opter pour un autre répertoire de votre choix, si requis ;
- Démarrer Survey Pro, puis créer ou ouvrir une étude (*job*) ;
- Dans le menu principal de Survey Pro (ou encore depuis le menu "*Home*"), appuyer sur l'icône de la **Vue Cartographique**, située dans la barre latérale de droite ;





Procédure

- Depuis l'écran de la **Vue Cartographique**, appuyer sur le bouton  pour accéder à la fenêtre de gestion des fonds de plan ;
- Depuis l'écran **Gérer Fonds de Plan**, appuyer sur **Ajouter...** ;
- Sélectionner le format du fichier désiré dans le menu déroulant en bas à droite, sélectionner le fichier vectoriel ou raster en question puis confirmer votre choix (dans cet exemple nous utiliserons un fichier de format *.osm) ;





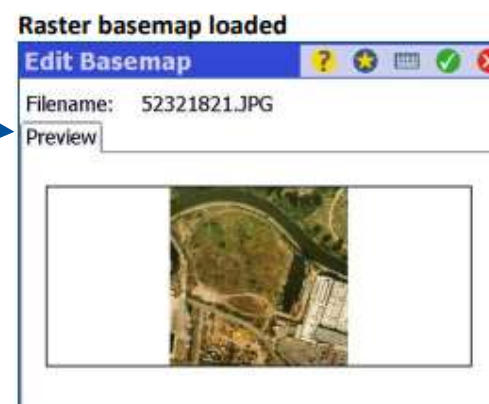
Ajouter un fond de plan dans Survey Pro

Cansel

Procédure

- Le chargement du fichier sélectionné peut prendre un certain temps. Le temps requis variera selon la taille du fichier chargé ainsi que les spécifications techniques de l'appareil utilisé ;
- Une fois le chargement du fichier terminé, vous pourriez voir l'un des écrans suivants (présentés à droite) ;
- Pour les cartes **vectérielles**, vous pouvez modifier certains paramètres. En ce qui concerne les cartes **Raster**, on ne vous présente qu'un aperçu ;

Note: Un avertissement peut apparaître lorsqu'une **carte raster** est chargée alors qu'elle n'est pas géoréférencée adéquatement ou qu'un fichier nécessaire à son géoréférencement est manquant dans le répertoire de travail.

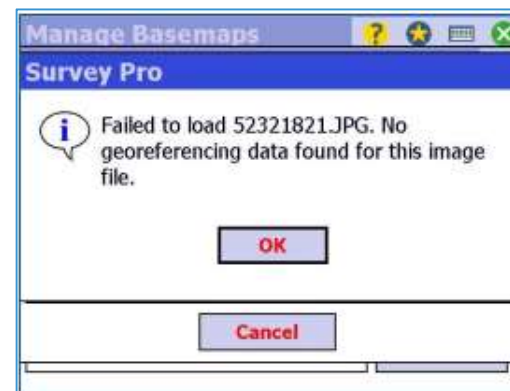




Ajouter un fond de plan dans Survey Pro

Cansel

Note: Un avertissement peut apparaître lorsqu'une **carte raster** est chargée alors qu'elle n'est pas géoréférencée adéquatement ou qu'un fichier nécessaire à son géoréférencement est manquant dans le répertoire de travail.





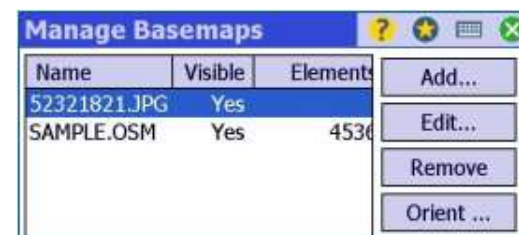
Ajouter un fond de plan dans Survey Pro

Cansel

Procédure

- Lorsque vous aurez chargé plusieurs cartes, elles apparaîtront toutes dans la liste ;
- Appuyer pour retourner à l'écran de la **Vue Cartographique** ;
- Pour supprimer un fond de plan, on doit retourner à l'écran **Gérer Fonds de Plan**, sélectionner le fichier de fond de plan puis appuyer sur **Supprimer**.

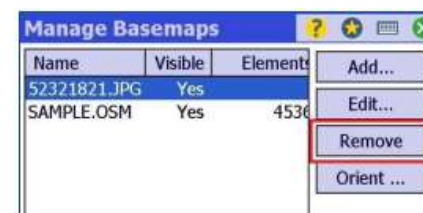
Note: Le fichier n'est que supprimé de la liste de fonds de plan disponible, le fichier originale demeure intact à son même emplacement, sur la mémoire de l'appareil.



Vector basemap



Raster basemap





Contactez-nous

Cansel



e-Learning

E-Learning@Cansel.ca

Support: 1.800.357.0561
cansel.support@cansel.ca

